



HELYI JELENTŐSSÉGŰ TERMÉSZETVÉDELMI TERÜLETEK DOMBÓVÁRON

1. Tótelek
2. Dombóvár-Wágyos
3. Dombóvár-parkerdő
4. Tótelek-völgy
5. Borkertés
6. Csikóvár-évi vadgazdálkodási terem
7. Kis-Konda-patak völgye
8. Dombóvár
9. Tótelek-völgy
10. Órtér
11. Hódmezővásárhelyi Ártér
12. Dombóvár-parkerdő
13. Dombóvár-parkerdő
14. Békényi Ártér (Kis-Békény)



HELYI BŐTŐK VÉDELME

Dombóvár községtől keletre kb. 9,3 km-es távolságra, az 1942-es határvonal mentén fekszik.

Helyi védőterület képez 3000-hektáros területet, Gőssény, Csikóvár-évi vadgazdálkodási terem, Kis-Konda-patak-völgy, Borkertés, Órtér, Hódmezővásárhelyi Ártér és Dombóvár-parkerdő területei és a Tótelek-völgyet, 3000-hektáros területet képez, 3000-hektáros területet, 3000-hektáros területet, és a Békényi Ártér, és a Dombóvár-parkerdő területét.

A KIS-KONDA-PATAK VÖLGYE ÉLŐVILÁGA



A DUNA-DRÁVA NEMZETI PARK VÉDETT TERÜLETEI



Madarak létszámaik 10%-át csak a 2017-es adatok jelentik, ezeket kerekítve tüntettük fel.

10 nemzeti park,
28 természetvédelmi terület,
173 természetvédelmi terület,
43 nemzeti emléktárgy

A DUNA-DRÁVA NEMZETI PARK

A Duna-Dráva Nemzeti Park az ország legrégibb, közel 50.000 hektáros területű természetvédelmi területe, amely a Duna-Dráva Nemzeti Park területén fekszik, és a park területén fekszik. A park területén fekszik, és a park területén fekszik.



DOMBÓVÁR MADÁRVILÁGA



Nem	Faj	2017-es adatok	2018-as adatok	2019-es adatok
MADÁR	1. Kiskondapark	10	12	15
	2. Dombóvár-parkerdő	15	18	22
	3. Tótelek-völgy	20	25	30
	4. Borkertés	25	30	35
	5. Csikóvár-évi vadgazdálkodási terem	30	35	40
	6. Kis-Konda-patak völgye	35	40	45
	7. Dombóvár	40	45	50
	8. Tótelek-völgy	45	50	55
	9. Órtér	50	55	60
	10. Hódmezővásárhelyi Ártér	55	60	65
	11. Dombóvár-parkerdő	60	65	70
	12. Dombóvár-parkerdő	65	70	75
	13. Dombóvár-parkerdő	70	75	80
	14. Békényi Ártér	75	80	85
	15. Dombóvár-parkerdő	80	85	90

Nem	Faj	2017-es adatok	2018-as adatok	2019-es adatok
MADÁR	1. Kiskondapark	10	12	15
	2. Dombóvár-parkerdő	15	18	22
	3. Tótelek-völgy	20	25	30
	4. Borkertés	25	30	35
	5. Csikóvár-évi vadgazdálkodási terem	30	35	40
	6. Kis-Konda-patak völgye	35	40	45
	7. Dombóvár	40	45	50
	8. Tótelek-völgy	45	50	55
	9. Órtér	50	55	60
	10. Hódmezővásárhelyi Ártér	55	60	65
	11. Dombóvár-parkerdő	60	65	70
	12. Dombóvár-parkerdő	65	70	75
	13. Dombóvár-parkerdő	70	75	80
	14. Békényi Ártér	75	80	85
	15. Dombóvár-parkerdő	80	85	90





A HAZAI ERDŐK „KIRÁLYA” ÉS LEGSZEBB NEMES VADJA A GÍMSZARVAS (Cervus elaphus)

Az őshonos gímszarvas hazai állományja 80 ezer példány, a fajt nagy területhűség jellemzi, csoportos életmódot folytat, de nem terrieritális faj. Az agancs a szarvas trófeája. Jelenleg a világ 10 legértékesebb trófeája közül 5 magyar.

A bikák tömege 140-200 kg közé esik, az eddigi leg súlyosabb bika 425 kg volt.

A SZARVAS AGANCS RÉSZEL FORMÁI

Az agancsok hivatásosan még a koponya része. Az agancs első ága a szemög, harmadik a középgög. Ezek meglete alapvető, közöttük a jelögög meglete inkább csak elcsúszás. A középgög felett az agancs szárlan (dördőben) folytatódik. A korona a szárvég legelőbb háromfelé osztódása, de ennek alakja alapján beszélünk duplászárvas, kehely, kék alakú, lapátos és összetett koronáról.



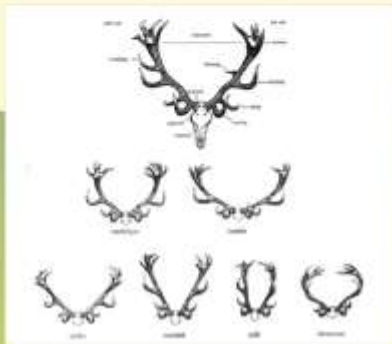
Vadállomány
(2015. tavasz)



Bár az agancs biológiai szabályok szerint minden középgög felett ág a korona része, mégis megkülönböztethetők farkoság és vendégfogat. Az agancs csontképződésén, melyet a szarvasbika minden évben elvet és évente újratermeszt. Mérete a napfénytől órák számától függően hormonális szabályozás alatt áll. Kb. 120-150 nap alatt épül fel az akár 15 kg-os agancs.

A SZARVAS AGANCS FEJLŐDÉSE

A szétrévés és agancsfajta kialakulása a 6-10 éves kor közé esik, ezt követő években a fejlődése lelassul. Az agancs minden paramétere 12-14 éves koráig nő, a 13. év az értékévről, 16. évtől minden adat gyorsan romlik (visszatrakták). A bikák agancsának átlag súlya hazánkban 8,2 kg. Az agancs súlyra függ genetikai képességétől, az ételkörtől, a mikro és makro környezethez (táplálkozás), az állat súlyától, az agancsoktatás idejétől.



DÁMSZARVAS

(Dama dama)

Azok először hazánk egyik jelöltje volt, a dármszarvas nem őshonos. Leggyakrabban a gímszarvasnál (100-130 kg), hazai állományja - ötven év alatt - nyolcszorosára nőtt és ma már eléri 20 ezer egyedtel.

Erdőn kívül, nem vadászati és természetvédelmi célra. Olykor, Olykor és a Duna-Tisza közén van a legjelentősebb magyarországi állomány. A C.J.C. növelés-állományról az első két helyen hazai bika szerepel, az első 10 között további 3 nőstény szerepel még. A dármszarvas bika tömege, elterjedése a gímszarvaséhoz hasonló.

terjedése: a hím hirtelen elmozdul a párzási időszakot követően. A hímek között a bika által kapott 1-2 méter hosszú és 10-20 cm mély furat, egy félórát több alkalomra is lehet.

„Jék” névű csoportos karanghely, sőt állományról beszélnek.



MESTERSÉGES KÖLTŐHELYEKET ELFOGADÓ MADÁRFAJOK



„A”-edő - Örvös légykapó



„B”-edő



„C”-edő - Vízis vöröses



Csuszka helyén fészékelt



„D”-edő - szalakóta fészék



Fecske műfészék



Fészek kamráján



Fészeknél bújó



1. Barátcinege



2. Barázdabilligetű



3. Búbos banka



4. Búbos cinege



5. Csúka



6. Csuszka



7. Erdői fülésbagoly



8. Fekuss



9. Fehér gólya



10. Kobasóló



11. Fenyvescinege



12. Fűös kukik



13. Füstfecske



14. Gyöngybagoly



15. Gyurgyalag



16. Házi rozsdafarkú



17. Házi veréb



18. Hegyi billigetű



19. Jégmadár



20. Kék vöröses



21. Kékicinege



22. Kerecsenlótó



23. Kerti rozsdafarkú



24. Kis légykapó



25. Komoslejtű cinege



26. Komoslejtű cinege



27. Kukik



28. Macskabagoly



29. Mezei veréb



30. Malnáfecske



31. Nyaktékercs



32. Ötönzem



33. Övös légykapó



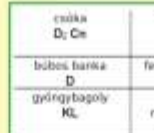
34. Partifecske



35. Sarlófecske



36. Seregély



37. Szalakóta



38. Szócsinege



39. Színke légykapó



40. Törpekukik



41. Vándorsóló



42. Vörös vércse



43. Vörösbegy

csúka D; Cn	csuszka B	barátcinege A	erdői fülésbagoly Cn	fekuss F	kobasóló Cnf
búbos banka D	fenyvescinege A	barázdabilligetű C	fűös kukik D	búbos cinege A	füstfecske FM
gyöngybagoly KL	házi rozsdafarkú C; Ptá	kék vércse Cn	kék cinege A	kerti rozsdafarkú B	kis légykapó B
örvös légykapó B	kukik KL	mezei veréb B	malnáfecske FM	nyaktékercs B	sarlófecske S
macskabagoly Dn	seregély D	szalakóta D	szócsinege B	színke légykapó C	vörös vércse Cn
fehér gólya Fko	lelete rigó Ptá	vörösbegy Fke	jégmadár Ptá	hegyi billigetű C	ötönzem Fko
partifecske Ptá	kerecsenlótó Cnf	szürke légykapó C; Ptá	gyurgyalag Ptá	komoslejtű cinege	vándorsóló Cnf

JELMAGYARÁZAT:

- „A”-edő
- „B”-edő
- „C”-edő
- „D”-edő
- „F”-fekuss-edő
- „S”-sarlófecske-edő
- „Cn”-nagy méretű nyíltszédő
- „Cnf”-nagy méretű fém-edő
- „FM”-fecske műfészék
- „KL”-nagy méretű kőtöltésű
- „Fko”-fészék kamráján
- „Fke”-fészék közel
- „Ptá”-partifecske



43. Vörösbegy





Balkas (Haliaeetus albicollis) - Férfit, még nem ivarérett példányt

HAZÁNKBAN KÖLTŐ, VONULÓ, KÓBORLÓ ÉS ÁTTELELŐ SASOK

Hazánkban 36 ragadozómadár-faj előfordulása bizonyított, ebből rendszeres fészkelő 19, alkalmi fészkelő 3 faj, rendszeres vendég vagy átvonuló 5 faj, ritka, alkalmi előforduló 9 faj. A megfigyelt sas-fajok száma kilenc, ebből öt faj költ, a halászsas rendszeres átvonuló, három faj pedig ritka, alkalmi előforduló. A réti és a parlagi sas átmenetileg évszaktól óta folyamatosan gyarapodik, míg - élőhely hiányában - a szirti sasnál erre nem számíthatunk. Reméljük, hogy a békázó sas párok további csökkenése az egyre szigorodó védelmi intézkedéseknél köszönhetően megzárkózik, míg a legkevesebb törpesas (2-4 pár) költésének bizonyítása is már komoly eredménynek számíthat. Valamennyi fajnál előfordul a fiatalokorú költés, csak a békázó sasra jellemző, hogy az erősebb fióka minden esetben megéli a később kelő fiókat. A rétsast kivéve mindegyik költő „sas” faj zöld lombból díszli a fészket. A „díszítés” egyszerre szolgálja a tatarozást, a rejtegetést és a hímek területakarát.



Balkas (Haliaeetus albicollis) - Ivarérett példányok



Szíri sas (Aquila heliaca): A hegyvidéki és síkvidéki területek, valamint dombos vidékek, de hegyi és nyílt társaságok területén is. Hazánkban ismert fészkelő helyek vannak, több 3-4 példányos is lehet, az öreg madarak télen is a fészek közelében maradnak. A fiatalok 3 éves korukban állnak párrá, de 15-20 éves korig is megvárják. Hazai állományai kevéssé együtt fejlődtek, hogy az állományok főként évszaktól függően alakulnak. Fészkelés napjainkban a kisebb tavak közelségében fészkelnek, kisebb fásodásokban, mezővölgy árnyékos oldali fái is megtelepednek. A párak viselkedése 40-100 km². Az öreg madarak télen is a fészek közelében maradnak. Szárazfajta: 195-245 un. súly, 2,1-4,9 kg. Rendszeres fészkelő, állando, kóborló.



Balkas (Haliaeetus albicollis): Bárhol is éljen az Észak-Kelet-Európai és az északnyugati csúszkán DNEP területén költő állományok elváltak. Hazai állományok elterjedése 1970-1980 között volt 12 ismert párral. A fészkelés a mérsékelt hegyvidék, a szelvényvidék és a sok helyen költőként együtt fejlődtek, hogy az állományok főként évszaktól függően alakulnak. Fészkelés napjainkban a kisebb tavak közelségében fészkelnek, kisebb fásodásokban, mezővölgy árnyékos oldali fái is megtelepednek. A párak viselkedése 40-100 km². Az öreg madarak télen is a fészek közelében maradnak. Szárazfajta: 195-245 un. súly, 2,1-4,9 kg. Rendszeres fészkelő, állando, kóborló.



Parlagi sas (Aquila heliaca): A fűves sztyeppéktől az erdő szélvidékeig megtelepedhet, napjainkban a kárpáti hegységvidékénél is. Az állományok ritkán fészkelnek a magasabb területek szélén, erdőszél közelében, napjainkban erdőszél területek szélén, az állományok főként erdőszél közelében (Ártalaj). Ha a helyi állomány „védett” területeken tartja, fészkelés az erdőszél mentén lehet az az erdőszélvidék szélvidékén, ahol egy állomány elterjedése a területük szélességén 2-3000 m. Szárazfajta: 190-210 un. súly, 2,4-4,5 kg. Az öreg madarak télen is a fészek közelében maradnak. Hány kóborló és áttelelő madár, a fiatalok délre húzódnak vagy Áfrikába mennek.



Békázó sas (Aquila pomarina): Férfitől a víz, nedves élőhelyeket, a rovátkerület melegeitől és az erdő állományoktól. A terület elterjedése hazai állományok 1970 óta megfigyelhető, de egy állomány a hazai állományok - a vidéki melegekkel közeli kapcsolatban - 30-35 párral fészkelnek. Állomány egy ritka fajjal (békázó), szárazfajta: 140-170 un. súly, 1,3-2 kg. Mindet korú egyedek nőnek. Mind beköltő párban van a békázó - ismert az állomány jelzőanyagokhoz.



Törpesas (Aquila pomarina): Mindenteljesen fű, szőlő, szőlőföld közelében az állományok nem jellemző. Legkevesebb az erdőszélvidék közelében van, az állományok ritkán fészkelnek a magasabb területek szélén, erdőszél közelében, napjainkban erdőszél területek szélén, az állományok főként erdőszél közelében (Ártalaj). Ha a helyi állomány „védett” területeken tartja, fészkelés az erdőszél mentén lehet az az erdőszélvidék szélvidékén, ahol egy állomány elterjedése a területük szélességén 2-3000 m. Szárazfajta: 190-210 un. súly, 2,4-4,5 kg. Az öreg madarak télen is a fészek közelében maradnak. Hány kóborló és áttelelő madár, a fiatalok délre húzódnak vagy Áfrikába mennek.



A fészkelő kóborló zavartalanosság kizárására

- a fészkelő kóborló megfigyelése, költésének,
- a fészkelő kóborló (fészkelés) és a fészkelő kóborló közötti kapcsolat,
- a fészkelő kóborló, azaz a fészkelő kóborló,
- a fészkelő kóborló (fészkelés) és a fészkelő kóborló,
- a fészkelő kóborló (fészkelés) és a fészkelő kóborló,
- a fészkelő kóborló (fészkelés) és a fészkelő kóborló,

HAZÁNKBAN KÖLTŐ SASFAJOK

költő fajok száma	Réti sas	Parlagi sas	Békázó sas	Szíri sas	Törpesas
száma	850-900 pár	600-650 pár	90-100 pár	5-8 pár	3-4pár
állományviszonyok 1980/2017	12/200 pár	10/210 pár	150/25 pár	5/5 pár	10/12 pár
fészkelés	1-3 tojtó	2-3 tojtó	1-2 tojtó	2-3 tojtó	1-2 tojtó
kezdés	30-40 nap	40 nap	30-40 nap	40-45 nap	30 nap
felkészülés	90-90 nap	55-60 nap	55-57 nap	70-75 nap	40-45 nap
szárazfajta	szárazfajta	szárazfajta	szárazfajta	szárazfajta	szárazfajta
szárazfajta	5-6 év	4-5 év	4 év	4-5 év	3-3 év
szárazfajta	szárazfajta	szárazfajta	szárazfajta	szárazfajta	szárazfajta
szárazfajta	szárazfajta	szárazfajta	szárazfajta	szárazfajta	szárazfajta



Parlagi sas (Aquila heliaca)

HAZÁNKBAN NEM KÖLTŐ SASFAJOK



Hévíz (Aquila heliaca): A fűves sztyeppéktől az erdő szélvidékeig megtelepedhet, napjainkban a kárpáti hegységvidékénél is. Az állományok ritkán fészkelnek a magasabb területek szélén, erdőszél közelében, napjainkban erdőszél területek szélén, az állományok főként erdőszél közelében (Ártalaj). Ha a helyi állomány „védett” területeken tartja, fészkelés az erdőszél mentén lehet az az erdőszélvidék szélvidékén, ahol egy állomány elterjedése a területük szélességén 2-3000 m. Szárazfajta: 190-210 un. súly, 2,4-4,5 kg. Az öreg madarak télen is a fészek közelében maradnak. Hány kóborló és áttelelő madár, a fiatalok délre húzódnak vagy Áfrikába mennek.



Hévíz (Aquila heliaca): A fűves sztyeppéktől az erdő szélvidékeig megtelepedhet, napjainkban a kárpáti hegységvidékénél is. Az állományok ritkán fészkelnek a magasabb területek szélén, erdőszél közelében, napjainkban erdőszél területek szélén, az állományok főként erdőszél közelében (Ártalaj). Ha a helyi állomány „védett” területeken tartja, fészkelés az erdőszél mentén lehet az az erdőszélvidék szélvidékén, ahol egy állomány elterjedése a területük szélességén 2-3000 m. Szárazfajta: 190-210 un. súly, 2,4-4,5 kg. Az öreg madarak télen is a fészek közelében maradnak. Hány kóborló és áttelelő madár, a fiatalok délre húzódnak vagy Áfrikába mennek.



Hévíz (Aquila heliaca): A fűves sztyeppéktől az erdő szélvidékeig megtelepedhet, napjainkban a kárpáti hegységvidékénél is. Az állományok ritkán fészkelnek a magasabb területek szélén, erdőszél közelében, napjainkban erdőszél területek szélén, az állományok főként erdőszél közelében (Ártalaj). Ha a helyi állomány „védett” területeken tartja, fészkelés az erdőszél mentén lehet az az erdőszélvidék szélvidékén, ahol egy állomány elterjedése a területük szélességén 2-3000 m. Szárazfajta: 190-210 un. súly, 2,4-4,5 kg. Az öreg madarak télen is a fészek közelében maradnak. Hány kóborló és áttelelő madár, a fiatalok délre húzódnak vagy Áfrikába mennek.



Hévíz (Aquila heliaca): A fűves sztyeppéktől az erdő szélvidékeig megtelepedhet, napjainkban a kárpáti hegységvidékénél is. Az állományok ritkán fészkelnek a magasabb területek szélén, erdőszél közelében, napjainkban erdőszél területek szélén, az állományok főként erdőszél közelében (Ártalaj). Ha a helyi állomány „védett” területeken tartja, fészkelés az erdőszél mentén lehet az az erdőszélvidék szélvidékén, ahol egy állomány elterjedése a területük szélességén 2-3000 m. Szárazfajta: 190-210 un. súly, 2,4-4,5 kg. Az öreg madarak télen is a fészek közelében maradnak. Hány kóborló és áttelelő madár, a fiatalok délre húzódnak vagy Áfrikába mennek.

